



คู่มือจดทะเบียนพาณิชย์

เทศบาลตำบลท่าจี้ว

อำเภอห้วยยอด จังหวัดตรัง

การจดทะเบียนพาณิชย์

ขั้นตอนการจดทะเบียนพาณิชย์ (บุคคลธรรมดา)

1. ผู้ประกอบการกรอกรายการตามแบบ ทพ, และยื่นคำขอต่อเจ้าหน้าที่/นายทะเบียน
2. เจ้าหน้าที่ / นายทะเบียนตรวจคำขอ และหลักฐานต่างๆ
3. ผู้ประกอบการรับใบสำคัญทะเบียนพาณิชย์ และชำระค่าธรรมเนียม

๑. กรณีจดทะเบียนพาณิชย์ (ตั้งใหม่)

-กรอกแบบคำร้อง

-กรอกเอกสารคำขอ (แบบ ทพ.) ข้อ ๑-๖ และลงลายมือชื่อ พร้อมยื่นเอกสารที่ต้องใช้ในการจดทะเบียนพาณิชย์

ได้แก่

- สำเนาบัตรประจำตัวประชาชน และสำเนาทะเบียนบ้านพร้อมรับรองสำเนา อย่างละ ๑ ฉบับ

- หนังสือมอบอำนาจ (กรณีผู้ประกอบการพาณิชย์ ไม่ได้มาจดทะเบียนด้วยตนเอง) ติดอากรแสตมป์ ๑๐ บาท พร้อมสำเนาบัตรประจำตัวประชาชน และสำเนาทะเบียนบ้านของผู้มอบอำนาจและผู้รับมอบอำนาจอย่างละ ๑ ฉบับ

- สำเนาสัญญาเช่า หรือหนังสือยินยอมให้ใช้สถานที่ (กรณีไม่ใช่บ้านของตนเอง) (ถ้ามี) พร้อมสำเนาบัตรประจำตัวประชาชนและสำเนาทะเบียนบ้านของผู้ให้ความยินยอมให้ใช้สถานที่ อย่างละ ๑ ฉบับ

๒. กรณีจดทะเบียนแปลงทะเบียนพาณิชย์

-กรอกแบบคำร้อง

-กรอกเอกสารคำขอ (แบบ ทพ.) แล้วแต่กรณี และลงลายมือชื่อ พร้อมยื่นเอกสารที่ต้องใช้ในการจดทะเบียนพาณิชย์ ได้แก่

-ใบสำคัญใบทะเบียนพาณิชย์ (ตัวจริง),หรือ

- เอกสารการแจ้งความ (กรณีใบสำคัญใบทะเบียน -พาณิชย์สูญหาย)

-สำเนาบัตรประจำตัวประชาชน และสำเนาทะเบียนบ้านพร้อมรับรองสำเนา อย่างละ ๑ ฉบับ

-หนังสือมอบอำนาจ (กรณีผู้ประกอบการพาณิชย์ ไม่ได้มาจดทะเบียนด้วยตนเอง ติดอากรแสตมป์ ๑๐ บาทพร้อมสำเนาบัตรประจำตัวประชาชน และสำเนาทะเบียนบ้านของผู้มอบอำนาจและผู้รับมอบอำนาจ อย่างละ ๑ ฉบับ

เอกสารเพิ่มเติมแล้วแต่กรณีการเปลี่ยนแปลงต่างๆดังนี้

๒.๑ กรณีเปลี่ยนแปลงชื่อ - สกุล กรอกเอกสารคำขอ (แบบ ทพ.) ข้อ ๑ และลงลายมือชื่อ มีเอกสารเพิ่มเติมที่ต้องยื่นในการจดทะเบียนแปลงทะเบียนพาณิชย์ ได้แก่

- สำเนาเอกสารแสดงการเปลี่ยนชื่อ - สกุล

๒.๒ กรณีเปลี่ยนแปลงชื่อที่ใช้ในการประกอบพาณิชย์กิจ (ชื่อร้าน) กรอกเอกสารคำขอ (แบบ ทพ.) ข้อ ๑ และ ๒ ลงลายมือชื่อ ไม่ต้องใช้เอกสารเพิ่มเติม

๒.๓ กรณีเปลี่ยนแปลงชนิดแห่งพาณิชย์กิจ (วัตถุประสงค์ของร้าน) กรอกเอกสารคำขอ (แบบ ทพ.) ข้อ ๑ และ ๓ ลงลายมือชื่อ ไม่ต้องใช้เอกสารเพิ่มเติม

๒.๔ กรณีเปลี่ยนแปลงจำนวนเงินทุนที่นำมาใช้ในการประกอบพาณิชย์กิจเป็นประจำ (เงินหมุนเวียนต่อเดือน) กรอกเอกสารคำขอ (แบบ ทพ.) ข้อ ๑ และ ๔ ลงลายมือชื่อ ไม่ต้องขอเอกสารเพิ่มเติม

๒.๕ กรณีเปลี่ยนแปลงที่ตั้งสำนักงานแห่งใหญ่ ที่ตั้งร้าน# หรือ เพิ่มสาขา กรอกเอกสารคำขอ (แบบ ทพ.) ข้อ ๑ และ ๕ หรือ ๑๐ ลงลายมือชื่อ มีเอกสารเพิ่มเติมที่ต้องยื่นในการจดทะเบียนพาณิชย์ ได้แก่

- สำเนาสัญญาเช่า หรือหนังสือยินยอมให้ใช้สถานที่ (กรณีไม่ใช่บ้านของตนเอง) (ถ้ามี) พร้อมสำเนาบัตรประจำตัวประชาชนและสำเนาทะเบียนบ้านของผู้ให้ความยินยอมให้ใช้สถานที่ อย่างละ ๑ ฉบับ

๓. กรณียกเลิกทะเบียนพาณิชย์

- กรอกแบบคำร้อง
- กรอกเอกสารคำขอ (แบบ ทพ.) ข้อ ๑, ๒, ๕ และลงลายมือชื่อ พร้อมยื่นเอกสารที่ต้องใช้ในการจดทะเบียนพาณิชย์ ได้แก่

- ใบสำคัญใบทะเบียนพาณิชย์ (ตัวจริง) หรือ

- เอกสารการแจ้งความ (กรณีใบสำคัญใบทะเบียน -พาณิชย์สูญหาย)

- สำเนาบัตรประจำตัวประชาชน และสำเนาทะเบียนบ้านพร้อมรับรองสำเนา อย่างละ ๑ ฉบับ

หนังสือมอบอำนาจ (กรณีผู้ประกอบการพาณิชย์ ไม่ได้มาจดทะเบียนด้วยตนเอง) ตีอากรแสตมป์ ๑๐ บาทพร้อมสำเนาบัตรประจำตัวประชาชน และสำเนาทะเบียนบ้านของผู้มอบอำนาจและผู้รับมอบอำนาจ อย่างละ ๑ ฉบับ

ขั้นตอนการขอรับบริการข้อมูลธุรกิจ

๑. กรอกรายการตามแบบบริการข้อมูลธุรกิจ และยื่นคำขอต่อเจ้าหน้าที่/นายทะเบียน

๒. เจ้าหน้าที่ / นายทะเบียนตรวจคำขอ และหลักฐานต่างๆ

๓. ผู้ประกอบการรับเอกสารหรือข้อมูลตามที่ขอรับบริการ และชำระค่าธรรมเนียมบริการข้อมูลธุรกิจของสำนักงานทะเบียนพาณิชย์องค์การบริหารส่วนจังหวัดนครปฐม มีดังต่อไปนี้

๑. กรณีขอตรวจค้นเอกสาร กรอกรายการตามแบบบริการข้อมูลธุรกิจ พร้อมยื่นเอกสารที่ต้องใช้ในการจดทะเบียนพาณิชย์ได้แก่

- สำเนาบัตรประจำตัวประชาชน และสำเนาทะเบียนบ้านพร้อมรับรองสำเนา อย่างละ ๑ ฉบับ

๒. กรณีขอรับรองสำเนาเอกสาร กรอกรายการตามแบบบริการข้อมูลธุรกิจ พร้อมยื่นเอกสารที่ต้องใช้ในการจดทะเบียนพาณิชย์ ได้แก่

- สำเนาบัตรประจำตัวประชาชน และสำเนาทะเบียนบ้านพร้อมรับรองสำเนา อย่างละ ๑ ฉบับ

ได้แก่

๓. กรณีขอใบแทน กรอกรายการตามแบบบริการข้อมูลธุรกิจ พร้อมยื่นเอกสารที่ต้องใช้ในการจดทะเบียนพาณิชย์

- สำเนาบัตรประจำตัวประชาชน และสำเนาทะเบียนบ้านพร้อมรับรองสำเนา อย่างละ ๑ ฉบับ
- เอกสารการแจ้งความ (กรณีใบสำคัญทะเบียน พาณิชย์สูญหาย) หรือใบสำคัญใบทะเบียนพาณิชย์ (ตัวจริง)

ที่เสียหาย

๔. กรณีขอถ่ายข้อมูลด้วยระบบคอมพิวเตอร์ กรอกรายการตามแบบบริการข้อมูลธุรกิจ พร้อมยื่นเอกสารที่ต้องใช้ในการจดทะเบียนพาณิชย์ ได้แก่

- สำเนาบัตรประจำตัวประชาชน และสำเนาทะเบียนบ้านพร้อมรับรองสำเนา อย่างละ ๑ ฉบับ
- แถบบันทึกข้อมูล หรือ Handy Drive หรือ แผ่น Floppy

อัตราค่าธรรมเนียม

๑. จดทะเบียนพาณิชย์ตั้งใหม่ ๕๐ บาท
๒. จดทะเบียนเปลี่ยนแปลงรายการจดทะเบียน ครั้งละ ๒๐ บาท
๓. จดทะเบียนเลิกประกอบพาณิชย์กิจ ๒๐ บาท
๔. ขอให้ออกใบแทนใบทะเบียนพาณิชย์ ฉบับละ ๓๐ บาท
๕. ขอตรวจเอกสารของผู้ประกอบพาณิชย์กิจรายหนึ่ง ครั้งละ ๒๐ บาท
๖. ขอให้เจ้าหน้าที่คัดสำเนาและรับรองสำเนาเอกสารของผู้ประกอบพาณิชย์กิจ ฉบับละ ๓๐ บาท (หนึ่งคำขอ คิดเป็น หนึ่งฉบับ)
๗. ขอใบแทน(ใบสำคัญใบทะเบียนพาณิชย์) ๓๐ บาท
๘. ขอถ่ายข้อมูลด้วยระบบคอมพิวเตอร์ ๑,๐๐๐ บาท/ครั้งและคิดระเบียบละ ๐.๑๐ บาท

ขั้นตอนการจดทะเบียนพาณิชย์(คณะบุคคลหรือห้างหุ้นส่วนสามัญ)

๑. กรณีจดทะเบียนพาณิชย์ (ตั้งใหม่)กรอกเอกสารคำขอ (แบบ ทพ.) ข้อ ๑ - ๖ และ ข้อ ๑๑ กรอกรายละเอียดในส่วนของผู้เป็นหุ้นส่วนโดยผู้ถือหุ้นทุกคนจะต้องลงลายมือชื่อ ส่วนในช่องผู้ประกอบการพาณิชย์กิจให้ ผู้เป็นหุ้นส่วนผู้จัดการคณะบุคคล หรือห้างหุ้นส่วนสามัญ เป็นผู้ลงลายมือชื่อ พร้อมยื่นเอกสารที่ต้องใช้ในการจดทะเบียนพาณิชย์ได้แก่

-สำเนาหนังสือจัดตั้งคณะบุคคล หรือห้างหุ้นส่วนสามัญติดอากรแสตมป์ ๕ บาท โดยต้องแจกแจงรายละเอียดชื่อคณะบุคคลหรือห้างหุ้นส่วนสามัญ สถานประกอบกาหรือที่ตั้ง วัตถุประสงค์ในการประกอบการ, รายละเอียดผู้ถือหุ้นจำนวนทุนหุ้นหุ้นส่วนผู้จัดการ และการแบ่งผลกำไรขาดทุนให้ชัดเจนพร้อมสำเนาบัตรประจำตัวประชาชน ละสำเนาทะเบียนบ้านของผู้ร่วมคณะบุคคลหรือผู้ถือหุ้นทุกคน อย่างละ ๑ ฉบับ

- รายงานการประชุมผู้ร่วมก่อตั้งคณะบุคคล หรือ รายงานการประชุมผู้ถือหุ้น (ถ้ามี)
- สำเนาบัตรประจำตัวประชาชน และสำเนาทะเบียนบ้านของหุ้นส่วนผู้จัดการคณะบุคคล หรือห้างหุ้นส่วนสามัญ พร้อมรับรองสำเนา อย่างละ ๑ ฉบับหรือ

-หนังสือมอบอำนาจ (กรณีหุ้นส่วนผู้จัดการคณะ -บุคคล หรือห้างหุ้นส่วนสามัญ ไม่ได้มาจดทะเบียนด้วยตนเอง) ติดอากรแสตมป์ ๑๐ บาทพร้อมสำเนาบัตรประจำตัวประชาชน และสำเนาทะเบียนบ้านของผู้มอบอำนาจและผู้รับมอบอำนาจ อย่างละ ๑ ฉบับ

-สำเนาสัญญาเช่าสถานประกอบการ หรือหนังสือยินยอมให้ใช้สถานที่ (ถ้ามี) พร้อมสำเนาบัตรประจำตัวประชาชน และสำเนาทะเบียนบ้านของผู้ให้ความยินยอมให้ใช้สถานที่ อย่างละ ๑ ฉบับ

๒. กรณีจดทะเบียนแปลงทะเบียนพาณิชย์

-กรอกแบบคำร้อง

- กรอกเอกสารคำขอ(แบบ ทพ แล้วแต่กรณี และหุ้นส่วนผู้จัดการคณะบุคคลหรือห้างหุ้นส่วนสามัญเป็นผู้ลงลายมือชื่อในช่องผู้ประกอบการพาณิชย์พร้อมยื่นเอกสารที่ต้องใช้ในการจดทะเบียนพาณิชย์ ได้แก่

-ใบสำคัญใบทะเบียนพาณิชย์ (ตัวจริง) หรือ

- เอกสารการแจ้งความ (กรณีใบสำคัญใบทะเบียน พาณิชย์สูญหาย)

-สำเนาบัตรประจำตัวประชาชน และสำเนาทะเบียนบ้านของหุ้นส่วนผู้จัดการคณะบุคคลหรือห้างหุ้นส่วนสามัญ พร้อมรับรองสำเนา อย่างละ ๑ ฉบับ หรือ

- หนังสือมอบอำนาจ (กรณีหุ้นส่วนผู้จัดการคณะบุคคลหรือห้างหุ้นส่วนสามัญไม่ได้มาจดทะเบียนด้วยตนเอง) ติดอากรแสตมป์ ๑๐ บาท พร้อมสำเนาบัตรประจำตัวประชาชน และสำเนาทะเบียนบ้านของผู้มอบอำนาจและผู้รับมอบอำนาจ อย่างละ ๑ ฉบับ

พาณิชย์กิจที่ได้รับการยกเว้นไม่ต้องจดทะเบียนพาณิชย์ ได้แก่

๓.๑ การค้าเร่ การค้าแผงลอย

๓.๒ พาณิชยกรรมเพื่อการบำรุงศาสนาหรือเพื่อการกุศล

๓.๓ พาณิชยกรรมของนิติบุคคลซึ่งได้มีพระราชบัญญัติ หรือพระราชกฤษฎีกาจัดตั้งขึ้น

๓.๔ พาณิชยกรรมของกระทรวง ทบวง กรม

๓.๕ พาณิชยกรรมของมูลนิธิ สมาคม สหกรณ์

๓.๖ พาณิชยกรรมของกลุ่มเกษตรกรที่ได้จดทะเบียนตาม ปว.๑๔๑ ลงวันที่ ๑ พฤษภาคม ๒๕๑๕

การจดทะเบียนพาณิชย์

ตามพระราชบัญญัติทะเบียนพาณิชย์ พ.ศ. ๒๔๙๙

ผู้มีหน้าที่จดทะเบียนพาณิชย์

ผู้มีหน้าที่จดทะเบียนพาณิชย์ คือ บุคคลธรรมดาคนเดียว หรือหลายคน (ห้างหุ้นส่วนสามัญ) หรือนิติบุคคล รวมทั้งนิติบุคคลที่ตั้งขึ้นตามกฎหมายต่างประเทศที่มาตั้งสำนักงานสาขาในประเทศไทย ซึ่งประกอบกิจการ อันเป็นพาณิชย์กิจ ตามที่กระทรวงพาณิชย์กำหนด

พาณิชย์กิจที่ต้องจดทะเบียนพาณิชย์

รัฐมนตรีว่าการกระทรวงพาณิชย์ได้ออกประกาศให้ผู้ประกอบกิจการดังต่อไปนี้ ต้องจดทะเบียนพาณิชย์ คือ

๑. ผู้ประกอบกิจการโรงสีข้าวและโรงเลื่อยที่ใช้เครื่องจักร
๒. ผู้ประกอบกิจการขายสินค้าไม่ว่าอย่างใด ๆ อย่างเดียวหรือหลายอย่าง คิดรวมทั้งสิ้นในวันหนึ่งขายได้เป็นเงินตั้งแต่ ๒๐ บาทขึ้นไป หรือมีสินค้าดังกล่าวไว้เพื่อขายมีค่ารวมทั้งสิ้นเป็นเงินตั้งแต่ ๕๐๐ บาทขึ้นไป
๓. นายหน้าหรือตัวแทนค้าต่างซึ่งทำการเกี่ยวกับสินค้าไม่ว่าอย่างใด ๆ อย่างเดียวหรือหลายอย่างก็ตาม และสินค้านั้นมีค่ารวมทั้งสิ้นในวันหนึ่งวันใดเป็นเงินตั้งแต่ ๒๐ บาทขึ้นไป
๔. ผู้ประกอบกิจการหัตถกรรมหรืออุตสาหกรรมไม่ว่าอย่างใด ๆ อย่างเดียวหรือหลายอย่างก็ตาม และ ขายสินค้าที่ผลิตได้รวมทั้งสิ้นในวันหนึ่งวันใดเป็นเงินตั้งแต่ ๒๐ บาทขึ้นไปหรือในวันหนึ่งวันใดมี สินค้าที่ผลิตได้มีราคารวมทั้งสิ้นตั้งแต่ ๕๐๐ บาทขึ้นไป
๕. ผู้ประกอบกิจการขนส่งทางทะเล การขนส่งโดยเรือกลไฟหรือเรือยนต์ประจำทาง การขนส่งโดยรถไฟ การขนส่งโดยรถราง การขนส่งโดยรถยนต์ประจำทาง การขายทอดตลาด การรับซื้อขายที่ดิน การให้กู้ยืมเงิน การ รับแลกเปลี่ยน หรือซื้อขายเงินตราต่างประเทศ การซื้อหรือขายตัวเงิน การธนาคาร การประกันภัย การทำโรงรับ จำนำ และการทำโรงแรม
๖. ขาย ให้เช่า ผลิต หรือรับจ้างผลิต แผ่นซีดี แถบบันทึก วีดิทัศน์ แผ่นวีดิทัศน์ ดีวีดี หรือแผ่นวีดิทัศน์ ระบบดิจิทัล เฉพาะที่เกี่ยวกับการบันเทิง
๗. ขายอัญมณี หรือเครื่องประดับซึ่งประดับด้วยอัญมณี
๘. ซื้อขายสินค้าหรือบริการโดยวิธีการใช้สื่ออิเล็กทรอนิกส์ผ่านระบบเครือข่ายอินเทอร์เน็ต บริการ อินเทอร์เน็ต ให้เช่าพื้นที่ของเครื่องคอมพิวเตอร์แม่ข่าย บริการเป็นตลาดกลางในการซื้อขายสินค้าหรือบริการ โดยวิธีการใช้สื่ออิเล็กทรอนิกส์ผ่านระบบเครือข่ายอินเทอร์เน็ต
๙. การให้บริการเครื่องคอมพิวเตอร์เพื่อใช้อินเทอร์เน็ต
๑๐. การให้บริการฟังเพลงและร้องเพลงโดยคาราโอเกะ
๑๑. การให้บริการเครื่องเล่นเกมส์
๑๒. การให้บริการตู้เพลง
๑๓. โรงงานแปรรูปภาพ แกะสลักและการหัตถกรรมจากงาช้าง การค้าปลีก การค้าส่งงาช้างและผลิตภัณฑ์จากงาช้าง

มีพาณิชย์กิจบางอย่างที่ได้รับการยกเว้นไม่ต้องจดทะเบียนพาณิชย์ คือ

๑. การค้าเร่ การค้าแผงลอย
๒. พาณิชยกรรมเพื่อการบำรุงศาสนาหรือเพื่อการกุศล

๓. พาณิชยกิจของนิติบุคคลซึ่งได้มีพระราชบัญญัติ หรือพระราชกฤษฎีกาจัดตั้งขึ้น

๔. พาณิชยกิจของกระทรวง ทบวง กรม

๕. พาณิชยกิจของมูลนิธิ สมาคม สหกรณ์

๖. พาณิชยกิจซึ่งรัฐมนตรีได้ประกาศในราชกิจจานุเบกษา ได้แก่

๖.๑ พาณิชยกิจซึ่งผู้ประกอบการพาณิชยกิจเป็นบริษัทจำกัด ห้างหุ้นส่วนจำกัด ห้างหุ้นส่วนสามัญจดทะเบียนที่เป็นนิติบุคคล ตามประมวลกฎหมายแพ่งและพาณิชย์ว่าด้วยหุ้นส่วนและบริษัทและ ได้ยื่นแบบแสดงรายการเกี่ยวกับการประกอบธุรกิจของ ห้างหุ้นส่วนบริษัทไว้แล้วต่อนายทะเบียนหุ้นส่วนบริษัท ยกเว้นพาณิชยกิจต่อไปนี้ ซึ่งผู้ประกอบการพาณิชยกิจเป็นบริษัทจำกัด ห้างหุ้นส่วน จำกัด และห้างหุ้นส่วนสามัญจดทะเบียน ได้แก่

(๑) ขาย ให้เช่า ผลิต หรือรับจ้างผลิต แผ่นซีดี แถบบันทึก วีดิทัศน์ แผ่นวีดิทัศน์ ดีวีดีหรือแผ่นวีดิทัศน์ระบบดิจิทัล เฉพาะที่เกี่ยวกับการบันเทิง

(๒) ขายอัญมณี หรือเครื่องประดับซึ่งประดับด้วยอัญมณี

(๓) ซื้อขายสินค้าหรือบริการโดยวิธีการใช้สื่ออิเล็กทรอนิกส์ผ่านระบบเครือข่ายอินเทอร์เน็ต บริการอินเทอร์เน็ตให้เช่า พื้นที่ของเครื่องคอมพิวเตอร์แม่ข่าย บริการเป็นตลาดกลางในการซื้อขายสินค้าหรือบริการโดยวิธีการใช้สื่ออิเล็กทรอนิกส์ผ่านระบบเครือข่ายอินเทอร์เน็ต

(๔) การให้บริการเครื่องคอมพิวเตอร์เพื่อใช้อินเทอร์เน็ต

(๕) การให้บริการฟังเพลงและร้องเพลงโดยคาราโอเกะ

(๖) การให้บริการเครื่องเล่นเกมส์

(๗) การให้บริการตู้เพลง

(๘) โรงงานแปรรูป และสลักและการทำหัตถกรรมจากงาช้าง การค้าปลีกการค้าส่ง งาช้างและผลิตภัณฑ์จากงาช้าง

๖.๒ พาณิชยกิจของกลุ่มเกษตรกรที่ได้จดทะเบียนตาม ปว.๑๔๓ ลงวันที่ ๒ พฤษภาคม ๒๕๑๕

๗. พาณิชยกิจที่ต้องจดทะเบียนตาม ๑-๕ ซึ่งผู้ประกอบการพาณิชยกิจเป็นห้างหุ้นส่วนจดทะเบียน ห้างหุ้นส่วนจำกัด บริษัทจำกัด ตามประมวลกฎหมายแพ่งและพาณิชย์ หรือบริษัทมหาชนจำกัดตามกฎหมายว่าด้วยบริษัทมหาชนจำกัด

สถานที่จดทะเบียน

๑. กรุงเทพมหานคร สำนักงานเศรษฐกิจการคลัง และสำนักงานเขตทุกแห่งรับจดทะเบียนพาณิชยกิจของผู้ประกอบการพาณิชยกิจ ที่มีสำนักงานใหญ่ตั้งอยู่ในเขตท้องที่นั้น

๒. เทศบาล องค์การบริหารส่วนตำบล หรือเมืองพัทยา รับจดทะเบียนพาณิชยกิจของผู้ประกอบการพาณิชยกิจที่มีสำนักงานตั้งอยู่ในท้องที่จังหวัดนั้น หรือเมืองพัทยาแล้วแต่กรณี

หากมีข้อสงสัย สามารถสอบถามได้ที่กรมพัฒนาธุรกิจการค้า โทร. ๐๒๕๔๗ ๔๔๔๖๗

กำหนดระยะเวลาการจดทะเบียนพาณิชย

๑. จดทะเบียนพาณิชยตั้งใหม่ ต้องจดทะเบียนภายใน ๓๐ วันนับแต่วันเริ่มประกอบพาณิชยกิจ

๒. การเปลี่ยนแปลงรายการที่จดทะเบียนไว้ตาม (๑) ต้องจดทะเบียนภายใน ๓๐ วันนับแต่วันที่มีการเปลี่ยนแปลง

๓. เลิกประกอบพาณิชยกิจ ต้องจดทะเบียนภายใน ๓๐ วันนับแต่วันที่เลิกประกอบพาณิชยกิจ

๔. ใบทะเบียนพาณิชยสูญหายต้องยื่นขอใบแทนภายใน ๓๐ วันนับแต่วันสูญหาย

หน้าที่ของผู้ประกอบการพาณิชยกิจ

๑. ต้องขอจดทะเบียนต่อนายทะเบียนภายในระยะเวลาที่กำหนดตามแต่กรณี

๒. ต้องแสดงใบทะเบียนพาณิชย์หรือใบแทนใบทะเบียนพาณิชย์ไว้ ณ สำนักงานในที่เปิดเผยและเห็นได้ง่าย

๓. ต้องจัดให้มีป้ายชื่อที่ใช้ในการประกอบพาณิชย์กิจไว้หน้าสำนักงานแห่งใหญ่และสำนักงานสาขาโดยเปิดเผยภายในเวลา ๓๐ วันนับแต่วันที่จดทะเบียนพาณิชย์ ป้ายชื่อให้เขียนเป็นอักษรไทย อ่านง่ายและชัดเจน จะมีอักษร ต่างประเทศในป้ายชื่อด้วยก็ได้และจะต้องตรงกับชื่อที่จดทะเบียนไว้ หากเป็นสำนักงานสาขาจะต้องมีคำว่า "สาขา" ไว้ด้วย

๔. ต้องไปให้ข้อเท็จจริงเกี่ยวกับรายการจดทะเบียนตามคำสั่งของนายทะเบียน

๕. ต้องอำนวยความสะดวกแก่นายทะเบียนและพนักงานเจ้าหน้าที่ ซึ่งเข้าทำการตรวจสอบในสำนักงานของผู้ประกอบ

กิจการ

บทกำหนดโทษ

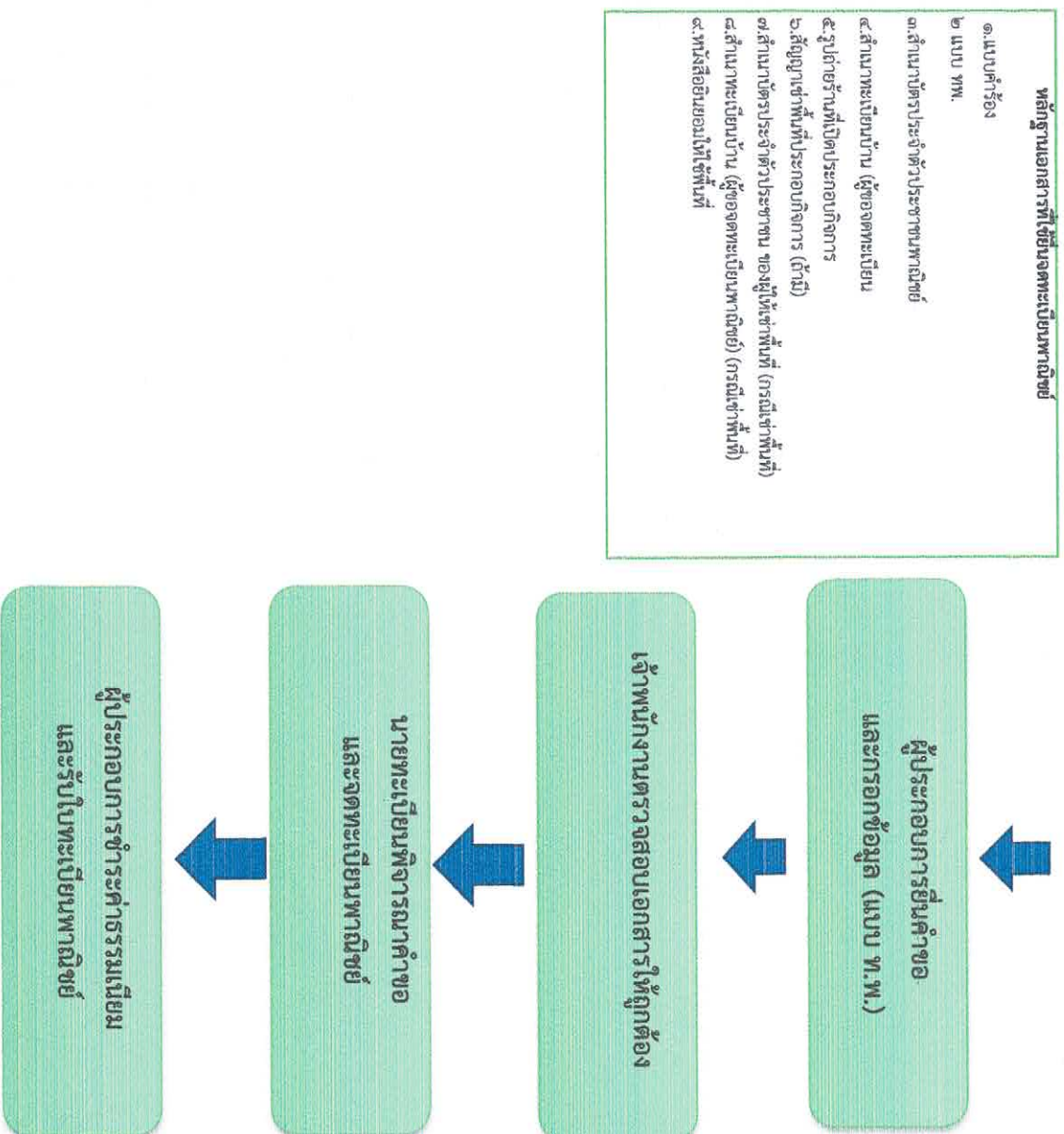
๑. ประกอบพาณิชย์กิจโดยไม่จดทะเบียน แสดงรายการเท็จ ไม่ยอมให้ถ้อยคำไม่ยอมให้พนักงานเจ้าหน้าที่เข้าไปตรวจสอบในสำนักงาน มีความผิดต้องระวางโทษปรับไม่เกิน ๖,๐๐๐ บาท กรณีไม่จดทะเบียนอันเป็นความผิด ต่อเนื่อง ปรับอีกวันละไม่เกิน ๑๐๐ บาท จนกว่าจะได้ปฏิบัติให้เป็นไปตามพระราชบัญญัติ

๒. ถ้าใบทะเบียนพาณิชย์สูญหายไม่ยื่นคำร้องขอใบรับแทน หรือไม่แสดงใบทะเบียนพาณิชย์ไว้ที่สำนักงาน ที่เห็นได้ง่าย ไม่จัดทำป้ายชื่อ มีความผิดปรับไม่เกิน ๒๐๐ บาท และถ้าเป็นความผิดต่อเนื่อง ปรับอีกวันละไม่เกิน ๒๐ บาท จนกว่าจะได้ปฏิบัติให้ถูกต้อง

๓. ผู้ประกอบพาณิชย์กิจซึ่งกระทำการฉ้อโกงประชาชน ปนสินค้าโดยเจตนาทุจริต ปลอมสินค้า หรือกระทำการทุจริตอื่นใดอย่างร้ายแรงในการประกอบกิจการจะถูกถอนใบทะเบียนพาณิชย์ เมื่อถูกสั่งถอนใบทะเบียน พาณิชย์แล้วจะประกอบกิจการต่อไปไม่ได้ เว้นแต่รัฐมนตรีว่าการกระทรวงพาณิชย์จะสั่งให้รับจดทะเบียนพาณิชย์ใหม่

๔. ผู้ประกอบพาณิชย์กิจที่ถูกสั่งถอนใบทะเบียนพาณิชย์แล้ว ยังฝ่าฝืนประกอบพาณิชย์กิจต่อไป มีความผิดต้องระวางโทษปรับไม่เกินหนึ่งหมื่นบาท หรือจำคุกไม่เกินหนึ่งปีหรือทั้งปรับทั้งจำ

แผนผังแสดงขั้นตอนการจดทะเบียนพาณิชย์
เทศบาลตำบลท่ากูบ



หมายเหตุ ระยะเวลาการปฏิบัติงานตามขั้นตอนการจดทะเบียนพาณิชย์ขึ้นอยู่กับระบบ

แบบฟอร์มเอกสาร

<input type="checkbox"/> สำนักงานกลางทะเบียนพาณิชย์ <input type="checkbox"/> สำนักงานทะเบียนพาณิชย์ อำเภอ จังหวัด	 คำขอจดทะเบียน	(เฉพาะเจ้าหน้าที่) เลขรับที่ รับวันที่ เลขที่คำขอเดิม ทะเบียนเลขที่
--	--	---

ประเภทคำขอ

- จดทะเบียนพาณิชย์ (ให้กรอก [1] - [8] ส่วน [9] - [12] ให้เลือกกรอกตามแต่กรณี)
- จดทะเบียนเปลี่ยนแปลงรายการ [] [] [] [] ตั้งแต่วันที่.....เป็นดังนี้ (ให้กรอกเฉพาะรายการซึ่งประสงค์จะขอเปลี่ยนแปลง)
- จดทะเบียนเลิกประกอบพาณิชย์ ตั้งแต่วันที่.....(ให้กรอกรายการเฉพาะใน [1] [2] และ [5])

- [1] ชื่อผู้ประกอบการพาณิชย์.....อายุ.....ปี เชื้อชาติ..... สัญชาติ.....
ที่อยู่เลขที่..... หมู่ที่..... ตรอก/ซอย..... ถนน..... ตำบล/แขวง.....
อำเภอ/เขต..... จังหวัด..... โทรศัพท์..... โทรสาร.....
- [2] ชื่อที่ใช้ในการประกอบพาณิชย์ ภาษาไทย.....
ภาษาต่างประเทศ (ถ้ามี).....
- [3] ชนิดแห่งพาณิชย์..... รหัสสำหรับเจ้าหน้าที่
- | | | | | | | | | | |
|-----------|-------|-------|-------|-------|-------|-------|-------|-------|-------|
| (1) | | | | | | | | | |
| (2) | | | | | | | | | |
| (3) | | | | | | | | | |
| (4) | | | | | | | | | |
- [4] จำนวนเงินทุนที่นำมาใช้ในการประกอบพาณิชย์เป็นประจำ จำนวน..... บาท (.....)
- [5] ที่ตั้งสำนักงานใหญ่ เลขที่..... หมู่ที่..... ตรอก/ซอย.....
ถนน..... ตำบล/แขวง..... อำเภอ/เขต.....
จังหวัด..... โทรศัพท์..... โทรสาร.....
- [6] ชื่อผู้จัดการ..... อายุ.....ปี สัญชาติ..... ที่อยู่เลขที่.....
หมู่ที่..... ตรอก/ซอย..... ถนน..... ตำบล/แขวง.....
อำเภอ/เขต..... จังหวัด..... โทรศัพท์..... โทรสาร.....
- [7] วันที่เริ่มต้นประกอบพาณิชย์ในประเทศไทย ตั้งแต่วันที่.....
- [8] วันที่ขอจดทะเบียนพาณิชย์.....
- [9] รับโอนพาณิชย์กิจนี้จาก..... สัญชาติ..... ที่อยู่เลขที่.....
หมู่ที่..... ตรอก/ซอย..... ถนน..... ตำบล/แขวง.....
อำเภอ/เขต..... จังหวัด..... โทรศัพท์..... โทรสาร.....
ชื่อที่ใช้ในการประกอบพาณิชย์..... โอนเมื่อวันที่.....
สาเหตุที่โอน.....
- [10] ที่ตั้งสำนักงานสาขา เลขที่..... หมู่ที่..... ตรอก/ซอย.....
ถนน..... ตำบล/แขวง..... อำเภอ/เขต.....
จังหวัด..... โทรศัพท์..... โทรสาร.....
ที่ตั้งโรงเก็บสินค้า เลขที่..... หมู่ที่..... ตรอก/ซอย.....
ถนน..... ตำบล/แขวง..... อำเภอ/เขต.....
จังหวัด..... โทรศัพท์..... โทรสาร.....

ตัวแทนค้าต่าง คือ ที่อยู่เลขที่ หมู่ที่

ตรอก/ซอย ถนน ตำบล/แขวง.....

อำเภอ/เขต จังหวัด โทรศัพท์ โทรสาร.....

[11] ชื่อ อายุ เชื้อชาติ สัญชาติ ตำบลที่อยู่ และจำนวนทุนลงทุนของผู้เป็นหุ้นส่วน และจำนวนเงินทุนของห้างหุ้นส่วน

ผู้เป็นหุ้นส่วนของห้างหุ้นส่วน/ผู้เป็นหุ้นส่วนเข้าใหม่ มีจำนวนคน ดังนี้

(1) อายุปี เชื้อชาติ สัญชาติ.....

ที่อยู่เลขที่ หมู่ที่ ตรอก/ซอย.....

ถนน..... ตำบล/แขวง..... อำเภอ/เขต.....

จังหวัด โทรศัพท์ โทรสาร

ลงทุนด้วย จำนวนบาท (ลงลายมือชื่อ).....

(2) อายุปี เชื้อชาติ สัญชาติ

ที่อยู่เลขที่ หมู่ที่ ตรอก/ซอย.....

ถนน ตำบล/แขวง..... อำเภอ/เขต.....

จังหวัด โทรศัพท์ โทรสาร

ลงทุนด้วย จำนวนบาท (ลงลายมือชื่อ)

(3) อายุปี เชื้อชาติ สัญชาติ.....

ที่อยู่เลขที่ หมู่ที่ ตรอก/ซอย.....

ถนน ตำบล/แขวง อำเภอ/เขต.....

จังหวัด โทรศัพท์ โทรสาร

ลงทุนด้วย จำนวนบาท (ลงลายมือชื่อ)

[12] จำนวนเงินทุน จำนวนหุ้น และมูลค่าหุ้นของบริษัทจำกัด จำนวนและมูลค่าหุ้นที่บุคคลแต่ละสัญชาติถืออยู่

ทุนจดทะเบียนบาท แบ่งออกเป็นหุ้น มูลค่าหุ้นละบาท

สัญชาติ ถือหุ้น หุ้น สัญชาติ ถือหุ้นหุ้น

สัญชาติ ถือหุ้น หุ้น สัญชาติ ถือหุ้นหุ้น

[13] ผู้เป็นหุ้นส่วนออกหรือตาย จำนวนคน ดังนี้ (ใช้กรณีของจดทะเบียนเปลี่ยนแปลงรายการตามข้อ 11)

(1) อายุปี เชื้อชาติ สัญชาติ

ที่อยู่เลขที่ หมู่ที่ ตรอก/ซอย

ถนน ตำบล/แขวง อำเภอ/เขต.....

จังหวัด โทรศัพท์ โทรสาร

(2) อายุปี เชื้อชาติ สัญชาติ

ที่อยู่เลขที่ หมู่ที่ ตรอก/ซอย

ถนน ตำบล/แขวง อำเภอ/เขต.....

จังหวัด โทรศัพท์ โทรสาร

[14] อื่น ๆ

ข้าพเจ้าขอรับรองว่ารายการข้างต้นถูกต้องและเป็นความจริงทุกประการ

(ลงลายมือชื่อ).....ผู้ประกอบการพาณิชย์

(.....)

บันทึกนายทะเบียนพาณิชย์

รับจดทะเบียน ณ วันที่

(ลงลายมือชื่อ).....นายทะเบียนพาณิชย์

(.....)

หนังสือมอบอำนาจ

เขียนที่

วันที่

โดยหนังสือฉบับนี้ ข้าพเจ้าขอมอบอำนาจให้

..... ซึ่งเป็นผู้ถือบัตร.....

เลขที่..... ซึ่งออกให้ ณ.....

..... เมื่อวันที่.....

อยู่บ้านเลขที่..... ตรอก/ซอย.....

ถนน..... แขวง (ตำบล).....

เขต (อำเภอ)..... จังหวัด.....

หมายเลขโทรศัพท์..... (ของผู้รับมอบอำนาจ) เป็นผู้มาขอยื่น

จดทะเบียน.....

(พาณิชย์, เปลี่ยนแปลง, เลิกพาณิชย์กิจ)

ของ..... ต่อนายทะเบียนพาณิชย์ แทนข้าพเจ้า

(ชื่อที่ใช้ในการประกอบพาณิชย์กิจ)

ตลอดจนให้มีอำนาจแก้ไขถ้อยคำหรือข้อความใดๆ ในคำขอจดทะเบียนได้ทั้งสิ้น และให้มีอำนาจรับทราบคำสั่งจากนายทะเบียนพาณิชย์ แทนข้าพเจ้าด้วย

ข้าพเจ้าขอรับผิดชอบซึ่งอาจจะเกิดขึ้นเนื่องจากการรับมอบอำนาจนี้โดยสิ้นเชิง

(ลงลายมือชื่อ)..... ผู้มอบอำนาจ

(.....)

(ลงลายมือชื่อ)..... ผู้มอบอำนาจ

(.....)

(ลงลายมือชื่อ)..... ผู้รับมอบอำนาจ

(.....)

(ลงลายมือชื่อ)..... พยาน

(.....)

หนังสือยินยอมให้ใช้สถานที่

เขียนที่.....

วันที่.....เดือน.....พ.ศ.....

ข้าพเจ้า (เจ้าของอาคาร) อายุ ปี
อยู่บ้านเลขที่..... ซอย..... ถนน..... หมู่ที่..... ตำบล..... อำเภอ.....
จังหวัด..... เป็นผู้ถือกรรมสิทธิ์ในบ้านเลขที่..... ซอย..... ถนน..... หมู่ที่.....
ตำบล..... อำเภอ..... จังหวัด.....

ขอทำหนังสือฉบับนี้ขึ้นเพื่อแสดงว่าข้าพเจ้ายินยอมให้(ผู้ขอประกอบการ).....
อายุ..... ปี อยู่บ้านเลขที่..... ซอย..... ถนน..... หมู่ที่..... ตำบล.....
อำเภอ..... จังหวัด..... ใช้สถานที่ตามสถานที่ดังกล่าวข้างต้น ในการประกอบกิจการ

ได้ตั้งแต่วันที่.....เดือน.....พ.ศ..... เป็นต้นไป จึงได้ลงลายมือชื่อไว้เป็นสำคัญ

ขอรับรองว่าหนังสือฉบับนี้ได้ทำขึ้นโดยถูกต้องตามความเป็นจริง ทุกประการ

(ลงชื่อ) ผู้ให้คำยินยอม
(.....) ตัวบรรจง

(ลงชื่อ) ผู้ขอประกอบการ
(.....) ตัวบรรจง

(ลงชื่อ) พยาน
(.....) ตัวบรรจง

หมายเหตุ ให้แนบเอกสารดังนี้ประกอบด้วย พร้อมทั้งรับรองสำเนาถูกต้อง

1. สำเนาทะเบียนบ้านของผู้ให้คำยินยอม / เจ้าของบ้าน
2. สำเนาบัตรประจำตัวประชาชนของผู้ให้คำยินยอม / เจ้าของบ้าน

หากมีสัญญาเช่าร้าน ให้ถ่ายสำเนาสัญญาเช่าพร้อมรับรองสำเนาถูกต้องแนบหนังสือนี้

คู่มือสำหรับประชาชน : การจดทะเบียนพาณิชย์ (ตั้งใหม่) ตาม พ.ร.บ.ทะเบียนพาณิชย์ พ.ศ. ๒๕๕๙ กรณีผู้จดทะเบียนเป็นบุคคลธรรมดา

หน่วยงานที่ให้บริการ : เทศบาลตำบลท่าจิว อำเภอห้วยยอด จังหวัดตรัง

หลักเกณฑ์ วิธีการ เงื่อนไข (ถ้ามี) ในการยื่นคำขอ และในการพิจารณาอนุญาต

1. ผู้ประกอบพาณิชย์กิจต้องยื่นขอจดทะเบียนพาณิชย์ภายใน ๓๐ วัน นับตั้งแต่วันเริ่มประกอบกิจการ (มาตรา ๑๑)
2. ผู้ประกอบพาณิชย์กิจสามารถยื่นจดทะเบียนพาณิชย์ด้วยตนเองหรือจะมอบอำนาจให้ผู้อื่นยื่นจดทะเบียนแทนก็ได้
3. ให้ผู้ประกอบพาณิชย์กิจซึ่งเป็นเจ้าของกิจการ เป็นผู้ลงลายมือชื่อรับรองรายการในคำขอจดทะเบียนและเอกสารประกอบคำขอจดทะเบียน
๔. แบบพิมพ์คำขอจดทะเบียน (แบบ ทพ.) หรือหนังสือมอบอำนาจสามารถขอได้จากพนักงานเจ้าหน้าที่ หรือดาวน์โหลดจาก www.dbd.go.th

หมายเหตุ ขั้นตอนการดำเนินงานตามคู่มือจะเริ่มนับระยะเวลาตั้งแต่เจ้าหน้าที่ตรวจสอบเอกสารครบถ้วนตามที่ระบุไว้ในคู่มือประชาชนเรียบร้อยแล้ว ทั้งนี้ ในกรณีที่คำขอหรือเอกสารหลักฐานไม่ครบถ้วน และ/หรือมีความบกพร่องไม่สมบูรณ์เป็นเหตุให้ไม่สามารถพิจารณาได้ เจ้าหน้าที่จะจัดทำบันทึกความบกพร่องของรายการเอกสารหรือเอกสารหลักฐานที่ต้องยื่นเพิ่มเติม โดยผู้ยื่นคำขอจะต้องดำเนินการแก้ไขและ/หรือยื่นเอกสารเพิ่มเติมภายในระยะเวลาที่กำหนดในบันทึกดังกล่าว มิเช่นนั้นจะถือว่าผู้ยื่นคำขอละทิ้งคำขอ โดยเจ้าหน้าที่และผู้ยื่นคำขอหรือผู้ได้รับมอบอำนาจจะลงนามบันทึกดังกล่าว และจะมอบสำเนาบันทึกความพร่องดังกล่าวให้ผู้ยื่นคำขอหรือผู้ได้รับมอบอำนาจไว้เป็นหลักฐาน

ช่องทางการให้บริการ

สถานที่ให้บริการ สำนักปลัด เทศบาลตำบลท่าจิว/ติดต่อด้วยตนเอง ณ หน่วยงาน (หมายเหตุ: -)	ระยะเวลาเปิดให้บริการ เปิดให้บริการวัน จันทร์ ถึง วันศุกร์ (ยกเว้นวันหยุดที่ทางราชการกำหนด) ตั้งแต่ เวลา ๐๘:๓๐ - ๑๖:๓๐ น.
---	---

ขั้นตอน ระยะเวลา และส่วนงานที่รับผิดชอบ

ระยะเวลาในการดำเนินการรวม : ๔๕ นาที

ลำดับ	ขั้นตอน	ระยะเวลา	ส่วนที่รับผิดชอบ
๑)	การตรวจสอบเอกสาร เจ้าพนักงานตรวจสอบ/แจ้งผล (หมายเหตุ: (สำนักปลัด))	๓๐ นาที	-
๒)	การพิจารณา	๑๕ นาที	-

ลำดับ	ขั้นตอน	ระยะเวลา	ส่วนที่รับผิดชอบ
	นายทะเบียนรับจดทะเบียน/เจ้าหน้าที่บันทึกข้อมูลเข้าระบบ/ จัดเตรียมใบสำคัญการจดทะเบียน/หนังสือรับรอง/สำเนา เอกสาร (หมายเหตุ: -)		
๓)	การลงนาม/คณะกรรมการมีมติ นายทะเบียนตรวจเอกสารและลงนาม/มอบใบทะเบียน พาณิชย์ให้ผู้ยื่นคำขอ (หมายเหตุ: -)	๑๐ นาที	-

รายการเอกสาร หลักฐานประกอบ

ลำดับ	ชื่อเอกสาร จำนวน และรายละเอียดเพิ่มเติม (ถ้ามี)	หน่วยงานภาครัฐผู้ออกเอกสาร
๑)	คำขอลงทะเบียนพาณิชย์ (แบบ ทพ.) ฉบับจริง ๑ ฉบับ สำเนา ๐ ฉบับ หมายเหตุ -	กรมพัฒนาธุรกิจการค้า
๒)	บัตรประจำตัวประชาชน ฉบับจริง ๐ ฉบับ สำเนา ๑ ฉบับ หมายเหตุ (พร้อมลงนามรับรองสำเนาถูกต้อง)	กรมการปกครอง
๓)	สำเนาทะเบียนบ้าน ฉบับจริง ๐ ฉบับ สำเนา ๑ ฉบับ หมายเหตุ (พร้อมลงนามรับรองสำเนาถูกต้อง)	กรมการปกครอง
๔)	หนังสือให้ความยินยอมให้ใช้สถานที่ตั้งสำนักงานแห่งใหญ่ โดยให้ เจ้าของร้านหรือเจ้าของกรรมสิทธิ์ลงนาม และให้มีพยานลงชื่อ รับรองอย่างน้อย ๑ คน ฉบับจริง ๑ ฉบับ สำเนา ๐ ฉบับ หมายเหตุ (กรณีผู้ประกอบการพาณิชย์กิจมิได้เป็นเจ้าของบ้าน)	-
๕)	สำเนาทะเบียนบ้านที่แสดงให้เห็นว่าผู้ให้ความยินยอมเป็นเจ้าของบ้าน หรือสำเนาสัญญาเช่าโดยมีผู้ให้ความยินยอมเป็นผู้เช่า หรือเอกสาร สิทธิ์อย่างอื่นที่ผู้เป็นเจ้าของกรรมสิทธิ์เป็นผู้ให้ความยินยอม พร้อม ลงนามรับรองสำเนาถูกต้อง ฉบับจริง ๐ ฉบับ	-

ลำดับ	ชื่อเอกสาร จำนวน และรายละเอียดเพิ่มเติม (ถ้ามี)	หน่วยงานภาครัฐผู้ออกเอกสาร
	สำเนา ๑ ฉบับ หมายเหตุ (กรณีผู้ประกอบการพาณิชย์กิจมิได้เป็นเจ้าของบ้าน)	
๖)	แผนที่แสดงสถานที่ซึ่งใช้ประกอบพาณิชย์กิจและสถานที่สำคัญ บริเวณใกล้เคียงโดยสังเขป พร้อมลงนามรับรองเอกสาร ฉบับจริง ๑ ฉบับ สำเนา ๐ ฉบับ หมายเหตุ -	-
๗)	หนังสือมอบอำนาจ (ถ้ามี) พร้อมปิดอากรแสตมป์ ๑๐ บาท ฉบับจริง ๑ ฉบับ สำเนา ๐ ฉบับ หมายเหตุ -	-
๘)	สำเนาบัตรประจำตัวประชาชนของผู้รับมอบอำนาจ (ถ้ามี) พร้อม ลงนามรับรองสำเนาถูกต้อง ฉบับจริง ๐ ฉบับ สำเนา ๑ ฉบับ หมายเหตุ -	กรมการปกครอง
๙)	สำเนาหนังสืออนุญาต หรือ หนังสือรับรองให้เป็นผู้จำหน่ายหรือให้ เช่าสินค้าดังกล่าวจากเจ้าของลิขสิทธิ์ของสินค้าที่ขายหรือให้เช่า หรือ สำเนาใบเสร็จรับเงินตามประมวลรัษฎากร หรือหลักฐานการ ซื้อขายจากต่างประเทศ พร้อมลงนามรับรองสำเนาถูกต้อง ฉบับจริง ๐ ฉบับ สำเนา ๑ ฉบับ หมายเหตุ (ใช้ในกรณีประกอบการพาณิชย์กิจการขาย หรือให้เช่า แผ่นซีดี แผ่นบันทึก วิดีทัศน์ แผ่นวีดิทัศน์ ดีวีดี หรือแผ่นวีดิทัศน์ระบบดิจิทัล เฉพาะที่เกี่ยวกับการบันเทิง)	-
๑๐)	หนังสือชี้แจงข้อเท็จจริงของแหล่งที่มาของเงินทุนและหลักฐาน แสดงจำนวนเงินทุน หรือ อาจมาพบเจ้าหน้าที่เพื่อทำบันทึกถ้อยคำ เกี่ยวกับข้อเท็จจริงของแหล่งที่มาของเงินทุนพร้อมแสดงหลักฐาน แสดงจำนวนเงินทุนก็ได้ ฉบับจริง ๑ ฉบับ สำเนา ๐ ฉบับ หมายเหตุ (ใช้ในกรณีประกอบการพาณิชย์กิจการค้าอัญมณีหรือ เครื่องประดับซึ่งประดับด้วยอัญมณี)	-

ค่าธรรมเนียม

ลำดับ	รายละเอียดค่าธรรมเนียม	ค่าธรรมเนียม (บาท / ร้อยละ)
๑)	ค่าธรรมเนียมการจดทะเบียน (ค่าขอละ) (หมายเหตุ: -)	ค่าธรรมเนียม ๕๐ บาท
๒)	ค่าธรรมเนียมคัตสำเนาเอกสาร (ชุดละ) (หมายเหตุ: -)	ค่าธรรมเนียม ๓๐ บาท

ช่องทางการร้องเรียน แนะนำบริการ

ลำดับ	ช่องทางการร้องเรียน / แนะนำบริการ
๑)	ร้องเรียน ณ ช่องทางที่ยื่นคำขอสํานักปลัดเทศบาลตำบลท่าจิว (หมายเหตุ: -)
๒)	สํานักปลัดเทศบาลตำบลท่าจิว (หมายเหตุ: -)
๓)	โทรศัพท์ : ๐-๗๕๒๘-๔๙๓๐ (หมายเหตุ: -)
๔)	เว็บไซต์ : www. https://thangiewcity.go.th/home.php (หมายเหตุ: -)
๕)	ศูนย์บริการประชาชน๕๕หมู่ ๒ เทศบาลตำบลท่าจิว อำเภอห้วยยอด จังหวัดตรัง ๙๒๑๓๐

แบบฟอร์ม ตัวอย่างและคู่มือการกรอก

ลำดับ	ชื่อแบบฟอร์ม
๑)	คู่มือการกรอกเอกสาร (หมายเหตุ: -)

หมายเหตุ-

ข้อมูลสำหรับเจ้าหน้าที่

ชื่อกระบวนงาน: การจดทะเบียนพาณิชย์ (ตั้งใหม่) ตาม พ.ร.บ.ทะเบียนพาณิชย์ พ.ศ. ๒๔๙๙ กรณีผู้จดทะเบียนเป็นบุคคลธรรมดา

หน่วยงานกลางเจ้าของกระบวนงาน: กรมพัฒนาธุรกิจการค้า กรมพัฒนาธุรกิจการค้า กรมพัฒนาธุรกิจการค้า

ประเภทของงานบริการ: ภาระงานบริการที่ให้บริการในส่วนภูมิภาคและส่วนท้องถิ่น (ภาระงานบริการที่เปิดเสร็จในหน่วยเดียว)

หมวดหมู่ของงานบริการ: จดทะเบียน

กฎหมายที่ให้อำนาจการอนุญาต หรือที่เกี่ยวข้อง:

๑) กฎกระทรวงพาณิชย์ ฉบับที่ ๓ (พ.ศ. ๒๕๔๐) ออกตามความในพระราชบัญญัติทะเบียนพาณิชย์ พ.ศ. ๒๔๙๙

๒) พ.ร.ฎ. กำหนดกิจการเป็นพาณิชย์กิจ พ.ศ. ๒๕๔๖

๓) ประกาศกระทรวงพาณิชย์ ฉบับที่ ๘๓ (พ.ศ. ๒๕๑๕) เรื่อง กำหนดพาณิชย์กิจที่ไม่อยู่ภายใต้บังคับของกฎหมายว่าด้วยทะเบียนพาณิชย์

๔) ประกาศกระทรวงพาณิชย์ ฉบับที่ ๙๓ (พ.ศ. ๒๕๒๐) เรื่อง กำหนดพาณิชย์กิจที่ไม่อยู่ภายใต้บังคับแห่งพระราชบัญญัติทะเบียนพาณิชย์ พ.ศ. ๒๔๙๙

๕) ประกาศกระทรวงพาณิชย์ เรื่อง ให้ผู้ประกอบการพาณิชย์กิจต้องจดทะเบียนพาณิชย์ (ฉบับที่ ๑๑) พ.ศ. ๒๕๕๓

๖) ประกาศกระทรวงพาณิชย์ เรื่อง แต่งตั้งพนักงานเจ้าหน้าที่และนายทะเบียนพาณิชย์ (ฉบับที่ ๘) พ.ศ. ๒๕๕๒

๗) ประกาศกระทรวงพาณิชย์ เรื่อง การตั้งสำนักงานทะเบียนพาณิชย์แต่งตั้งพนักงานเจ้าหน้าที่และนายทะเบียนพาณิชย์ (ฉบับที่ ๙) พ.ศ. ๒๕๕๒ และ (ฉบับที่ ๑๐) พ.ศ. ๒๕๕๓

๘) ประกาศกรมพัฒนาธุรกิจการค้า เรื่อง กำหนดแบบพิมพ์เพื่อใช้ในการให้บริการข้อมูลทะเบียนพาณิชย์ พ.ศ. ๒๕๕๕

๙) คำสั่งสำนักงานกลางทะเบียนพาณิชย์ ที่ ๑/๒๕๕๓ เรื่อง หลักเกณฑ์และวิธีการกำหนดเลขทะเบียนพาณิชย์ และเลขคำขอจดทะเบียนพาณิชย์

๑๐) พ.ร.บ. ทะเบียนพาณิชย์ พ.ศ. ๒๔๙๙

๑๑) ประกาศกรมพัฒนาธุรกิจการค้า เรื่อง กำหนดแบบพิมพ์ พ.ศ. ๒๕๔๙

ระดับผลกระทบ: บริการทั่วไป

พื้นที่ให้บริการ: ท้องถิ่น

กฎหมายข้อบังคับ/ข้อตกลงที่กำหนดระยะเวลา: ไม่มี

ระยะเวลาที่กำหนดตามกฎหมาย / ข้อกำหนด ฯลฯ: ๐.๐

ข้อมูลสถิติของภาระงาน:

จำนวนเฉลี่ยต่อเดือน ๐

จำนวนคำขอที่มากที่สุด ๐

จำนวนคำขอที่น้อยที่สุด ๐

ชื่ออ้างอิงของคู่มือประชาชน: การขอจดทะเบียนพาณิชย์